



# MOBILNÍ VÍŘIVKA MONTANA 130

## UŽIVATELSKÁ PŘÍRUČKA



DĚKUJEME VÁM, ŽE JSTE ZAKOUPILI NAŠÍ MOBILNÍ VÍŘIVKU. PROSÍME O ŘÁDNÉ PROSTUDOVÁNÍ TOHOTO MANUÁLU PŘED JEJÍM POUŽITÍM. V PŘÍPADĚ JAKÝCHKOLIV DOTAZŮ KONTAKTUJTE SERVISNÍ STŘEDISKO.

# UPOZORNĚNÍ

Pro Vaši vlastní bezpečnost a správnou funkčnost Vašeho zařízení dodržujte následující pokyny. Při nedodržení následujících upozornění a instrukcí hrozí poškození majetku, vážná zranění nebo smrt. Nesprávnou instalací nebo manipulací dojde ke ztrátě záruky.

## DŮLEŽITÁ BEZPEČNOSTNÍ UPOZORNĚNÍ

- 1.** Přístroj by měl být napájen přes proudový chránič (PRCD) se jmenovitým vybavovacím proudem nepřesahující 30 mA.
- 2.** Elektrická instalace by měla splňovat požadavky místních norem. Uzemnění spotřebičů musí být trvale připojeno k pevnému uložení.
- 3.** K připojení vířivky, nepoužívejte prodlužovací kabel, časovač nebo zásuvkové adaptéry. Zajistěte dobře přístupnou zásuvku.
- 4.** Ujistěte se, že zásuvka používaná k napájení vířivky je od ní v dostatečné vzdálenosti tj. alespoň 2m.
- 5.** Je-li napájecí kabel poškozen, musí být nahrazen výrobcem nebo jeho servisním technikem nebo podobně kvalifikovanou osobou, aby se předešlo možnému nebezpečí. Okamžitě vyměňte poškozený kabel.
- 6.** Elektroinstalace, kromě dílů dodaných s bezpečnostním extra nízkým napětím nepřesahujícím 12 V, musí být nepřístupná osobě ve vířivce.
- 7.** Části obsahující elektrické součásti, s výjimkou zařízení pro vzdálenou kontroly, musí být umístěny nebo upevněny tak, aby nemohly spadnout do vířivé vany. Zároveň mimo dosah osob ve vířivce.
- 8.** Aby nedošlo k úrazu elektrickým proudem, nepoužívejte vířivku za deště, či bouřky.
- 9.** Nikdy nepoužívejte vířivku, pokud jsou sací armatury poškozené nebo chybí. Nikdy nenahrazujte sací soupravu jinou s rozdílným jmenovitým průtokem, než je vyznačeno na původní sací armatuře.
- 10.** Chcete-li snížit riziko zranění, nedovolte dětem používat tento výrobek samostatně, pokud nejsou pod přísným dohledem dospělých.

- 11.** Voda přitahuje děti. Proto vždy vířivku po každém použití zakryjte víkem a uzamkněte.
- 12.** Před používáním vířivky se nejprve vždy ujistěte, že kryt je vířivky otevřen.
- 13.** Nebezpečí úrazu elektrickým proudem. Nikdy nepoužívejte žádný elektrický spotřebič uvnitř vířivky, nebo pokud je vaše tělo je mokré. Nikdy nepokládejte elektrické spotřebiče, jako jsou světla, telefon, rádio, nebo televizi, do vzdálenosti 1,5 m od vířivé vany.
- 14.** Nebezpečí úrazu elektrickým proudem. Nainstalujte vířivku alespoň 2 m od všech kovových povrchů. Jako alternativu, může být vířivka instalována do 1,5 metrů od kovových povrchů, je-li každý kovový povrch uzemněn.
- 15.** Nebezpečí náhodného utonutí. Extrémní opatrnost musí být věnována tomu, aby se zabránilo neoprávněnému přístupu dětí. Aby se předešlo nehodám, ujistěte se, že děti nemohou používat tento nafukovací bazén sami, pokud nejsou pod dohledem dospělé osoby po celou dobu užívání.
- 16.** Během těhotenství, při pobytu v teplé vodě, může dojít k poškození nenarozeného plodu.
- 17.** Časový limit pro nepřetržité použití je 15 minut.
- 18.** Užívání alkoholu, drog nebo léků před nebo během pobytu ve vířivce může vést k bezvědomí s možností utonutí.
- 19.** Obézní osoby a osoby s anamnézou srdeční choroby, nízkým nebo vysokým krevním tlakem, osoby s oběhovými problémy, nebo diabetem by se měli poradit s lékařem před použitím vířivky.
- 20.** Osoby užívající léky by se měli poradit s lékařem před použitím lázně, protože některé léky mohou vyvolávat ospalost, zatímco jiné léky mohou mít vliv na srdeční frekvenci, krevní tlak a krevní oběh.
- 21.** Voda ve vířivce by nikdy neměla překročit 40 ° C (104 ° F). Teplota vody mezi 38 ° C (100 ° F) a 40 ° C (104 ° F) je považována za bezpečnou pro zdravého dospělého člověka. Nižší teplota vody se doporučuje pro malé děti a také v případě používání vířivky déle než 10 minut. Vzhledem k tomu, že extrémní vysoká teplota vody má vysoký potenciál poškození plodu během prvních měsíců těhotenství, těhotné nebo potencionálně těhotné ženy by měly omezit teplotu vody ve vířivce na 38 ° C (100 ° F). Pokud jste těhotná, raději konzultujete se svým lékařem.

**22.** Chcete-li snížit riziko zranění, nikdy nepoužívejte vodu vyšší než 40 ° C (104 ° F).

**23.** Užívání alkoholu, drog nebo léků může významně zvýšit riziko fatální hypertermie. Hypertermie nastává, když vnitřní teplota těla dosáhne úrovně několik stupňů nad normální tělesnou teplotu 37 ° C (98,6 ° F). Mezi příznaky hypertermie patří zvýšení vnitřní teploty těla, závratě, letargie, ospalost a mdloby, účinky hypertermie patří neschopnost vnímat teplo; neschopnost rozpoznat nutnost ukončit pobyt ve vířivce; neznalost hrozícího nebezpečí; fatální poškození u těhotných žen; fyzická neschopnost opustit vířivku a bezvědomí což má za následek nebezpečí utonutí.

**24.** Delší pobyt ve vířivce může být škodlivý pro vaše zdraví. Ihned opusťte vířivku pokud se necíte dobře, nebo jste ospalý.

**25.** Vířivka by neměla být používána při teplotě nižší než 4 ° C (40 ° F), pokud není zapnut ohřev.

**26.** Nikdy nepřidávejte vodu do chemikálií. Vždy přidávejte chemikálii do vody, může vést k vzniku nebezpečných chemickým aerosolů.

**27.** Tento přístroj nesmí být napájen přes externí spínací zařízení, jako je časovač, nebo připojen k obvodu, který je pravidelně zapínán a vypínán pomocí externí jednotky.

**28.** Tento spotřebič není určen pro používání osobami (včetně dětí) se sníženými fyzickými, smyslovými nebo duševními schopnostmi, nebo nedostatkem zkušeností a znalostí, pokud jim nebyl poskytnut dohled nebo instrukce týkající se použití spotřebiče osobou zodpovědnou za jejich bezpečnost.

**29.** Děti by měly být pod dozorem, aby se zamezilo, jejich manipulaci se zařízením.

**30.** Do vířivé vany a z ní vstupujte opatrně a pomalu. S ohledem na mokrou podlahu.

**31.** Pokud je v provozu funkce bublinek odstraňte z vířivky její víko.

**32.** V průběhu filtrace (FILTER) vířivku nepoužívejte.

**33.** V průběhu ohřevu (HEATING) vířivku nepoužívejte.

**34.** PŘI DEŠTI VÍŘIVKU NEPOUŽÍVEJTE.

## DŮLEŽITÁ PROVOZNÍ UPOZORNĚNÍ

**1.** Vířivou vanu neponechávejte prázdnou po příliš dlouhou dobu. V případě jejího delšího nepoužívání odstraňte veškerou vodu z vířivky. Během doby, kdy vířivka není používána doporučujeme ji uskladnit, nebo oplotit.

**2.** Nezapínejte, pokud existuje možnost, že je voda ve vířivce zamrzlá.

**3.** Zvířata by měla být držena od vířivky, aby se zabránilo jejímu poškození

**4.** Vířivka nesmí být nikdy používána prázdná – bez naplnění vodou po stanovenou úroveň. V opačném případě hrozí nevratné poškození cirkulačního čerpadla.

**5.** Podlaha musí být schopna unést předpokládanou zátěž vířivky. Počítejte s hmotností vody + hmotností max. počtu osob užívajících vířivku.

**6.** Nepřerušovaný ohřev vody nesmí přesáhnout 48 hodin. V opačném případě může dojít k nevratnému poškození topného elementu. Na škody vzniklé nedržením tohoto limitu se nevztahuje záruka.

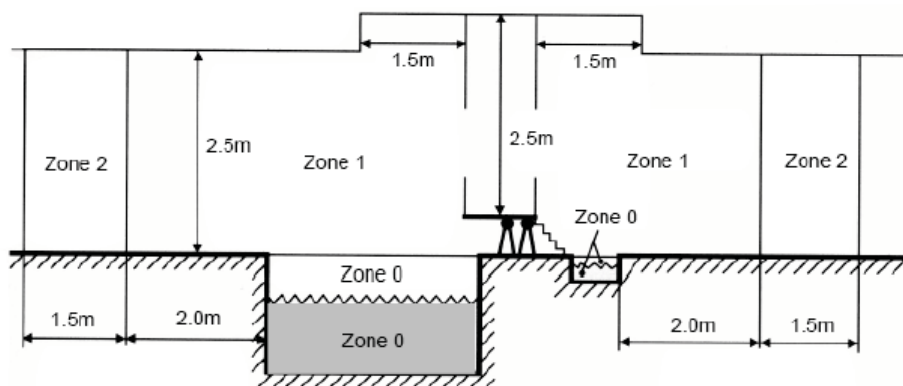
**7.** Vyvážení vody: Doporučujeme udržovat celkovou zásaditost vody v rozmezí 80-120 ppm, pH vody 7,2-7,8 a volný chlor mezi 3 až 5 ppm. Příliš nízké pH může poškodit vířivku a čerpadlo. Příliš vysoké pH (tvrdá voda) podporuje tvorbu vodního kamene, který způsobuje bílé sraženiny uvnitř filtru a na topném tělese. Ty pak mohou způsobit nefunkčnost ohřevu a poškození filtračního čerpadla. Na poškození vířivky způsobené chemickou nerovnováhou se záruka nevztahuje.

**8.** Desinfekce chemicky kontroluje bakterie a viry přítomné ve vodě. Odpovědností vlastníka vířivky je včasné desinfikování vody. To je dosaženo pravidelným, podle potřeby i denním přidáváním schválené desinfekce.

**9.** Kartušový filtr je nutné měnit za nový každý měsíc provozu vířivky (tj. doba po kterou je ve vířivce voda). V opačném případě hrozí poškození filtračního čerpadla, topného elementu. Na závady vzniklé v důsledku pozdní výměny filtru se nevztahuje zákonná reklamační lhůta.

# DODRŽUJTE TYTO POKYNY

**Varování:** Bezpečnostní úrovně hladiny vody pro instalaci jednotlivých zařízení jsou různé. Instalace musí být v souladu s **ČSN 33 2000-7-702**. Viz schéma níže:



**Poznámka:** Naměřené rozměry zóny jsou omezeny stěnami a pevnými příčkami. Výše zmíněno - rozměry zóny bazény a brouzdaliště.

Zóny	Popis jednotlivých zón
Zóna 0	Zóna 0 je vnitřní bazénová část zahrnující jakékoliv výklenky ve stěnách nebo podlaze.
Zóna 1	Zóna 1 je vymezena: <ul style="list-style-type: none"> <li>• Zónou 0</li> <li>• Vertikální plochou sahající 2 m od okraje bazénu</li> <li>• Podlaha nebo povrch, na kterém se budou osoby pohybovat</li> <li>• Horizontální plocha ve výšce 2,5 m nad podlahou nebo povrchem vířivky</li> </ul>
Zóna 2	Zóna 2 je vymezena: <ul style="list-style-type: none"> <li>• Vertikální plochou zasahující vnější část zóny 1 a horizontálně 1,5 m od vnější části zóny 1</li> <li>• Podlaha nebo povrch, na kterém se budou osoby pohybovat</li> </ul>

# INSTALAČNÍ INSTRUKCE

## 1. Ujistěte se, že jste obdrželi všechny části:

				
1) PVC tělo vířivky	2) 7x pěnová výplň stěny	3) stěna s propojovacími otvory	4) 2ks klíče k uzamčení vrchního krytu	5) plastový klíč
				
6) kartonový filtr	7) filtrační tkanina	8) podložka	9) 3 x zátky	10) termokryt
				
11) Kontrolní box	12) 3x propojovací šroubení	13) opravná sada	14) těsnění (náhradní díl)	

## 2. Požadavky na prostor:

**Upozornění 1:** Podlaha musí být schopna unést požadovanou zátěž.

**Upozornění 2:** Pro přetékající vodu musí být zajištěn adekvátní systém odtoku.

### DŮLEŽITÉ:

Je velice důležité prověřit, zda je vířivka umístěna na rovném povrchu, který unese váhu vířivky, vody a osob ve vířivce. Je požadován rovný, hladký a nosný povrch. Nerovný a nehladký povrch může vířivku poškodit a anulovat záruku. Je vaší odpovědností se ujistit, že je prostor řádně připraven, nehlédě na to, zda se jedná o půdu, podlahu, terasu, patro nebo desku. Před naplněním vířivky vodou povrch vyrovnejte.

### a) Vnitřní instalace:

- Podlaha musí být schopna unést kapacitu vířivky (vodou naplněnou). Podlaha by měla být protiskluzová s rovným povrchem.
- Pro vnitřní instalaci je nezbytný řádný odtok.
- Vlhkost je normálním vedlejším účinkem vnitřní instalace vířivky. Určete efekty vlhkosti vzduchu na okolní dřevo, papír atd. Místnost by měla být řádně větrána, aby se vlhkost dostala ven. Zvýšenou koncentraci v místnosti můžete snížit nainstalováním vhodného odvlhčovače.

**POZNÁMKA:** Neinstalujte vířivku na koberec nebo jiný materiál, který může být poškozen vlhkostí.



## b) Venkovní instalace:

- Je důležité instalovat vířivku na pevný a rovný povrch. Pokud je vířivka instalována venku, ujistěte se, že kolem nejsou žádné ostré objekty, které by mohly vířivku poškodit.
- Během plnění, vyprazdňování nebo při použití, se může voda vylít z vířivky. Vířivka by proto měla mít v blízkosti odtok do země.

## c) Montáž:

1. Vybalte vířivku z obalu.

**Upozornění: Vířivku vždy umístěte na dodanou plastickou podložku. Tato musí být umístěna mezi vířivkou a zemí. Tak aby vystupující/nastupující osoba vždy stála na této podložce.**

2. Rozložte PVC tělo (pol. 1) a začněte vkládat pěnové výplně (pol. 2). Je nutné výplň řádně usadit do PVC těla a zároveň jednotlivé díly výplně sesadit a zalícovat viz. obr. 2a. Poslední díl výplně je třeba lehce vtláčit mezi dva krajové viz. 2b.

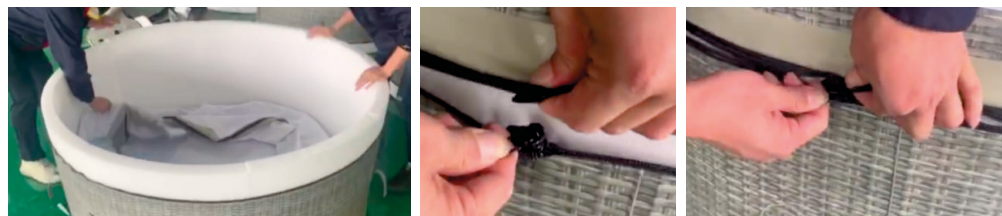


obr. 2a



obr. 2b

3. Přetáhněte vnitřní část PVC těla (pol. 1) přes hranu výplně a zapněte zip na vnější straně viz. obr. 3



obr. 3

4. Připojte Kontrolní box (pol.11) prostřednictvím dodaného Šroubení (pol.12) viz. obr. 4.

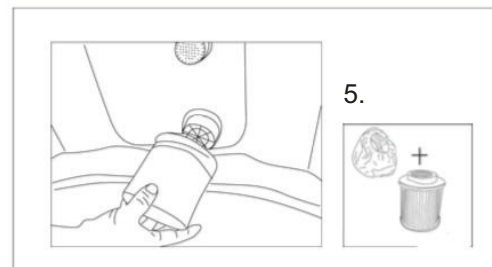


obr. 4

5. Našroubujte filtrační vložku na přívodu vody na stěně vířivky otočením ve směru hodinových ručiček.

6. Naplňte vířivku pomocí zahradní hadice až ke značce vyznačené na vnitřní stěně vířivky.

7. Umístěte kryt vířivky, upevněte jej.



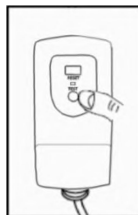
# OBSLUHA

## Test PRCD

Vířivá vana Belatrix je dodávána s PRCD zástrčkou splňující (přesahující) veškeré EU standardy, prohlédněte si obrázky níže pro provedení testu.



Stisknutím tlačítka "Reset" na PRCD se aktivuje ovládací panel vířivky, který je doprovázen zvukovou signalizací (pipnutím). Můžete začít používat. Objeví se červeně zbarvená indikace (není podsvícenál).



Stisknutím tlačítka "Test" na PRCD vířivku vypnete. Deaktivují se všechny funkce.

## a) Aby se zabránilo selhání funkce a poškození, prosím nezapínejte vířivku, dokud není naplněna vodou po značku minimální hladiny.

Je odpovědnost vlastníka, aby se ujistil, že instalace proběhla podle uvedených bezpečnostních instrukcí. Jakékoliv selhání a škoda vyplývající z běhu na sucho, vylití vody, zvýšené vlhkosti nebo zatížení, zapříčiní ztrátu záruky.

## b) Kontrolní panel

**FILTER Key** - On-off key pro zapnutí/vypnutí filtrace.

Stisknutím tohoto tlačítka začne filtrační čerpadlo pracovat a červená kontrolka se rozsvítí. Stiskněte znovu, čerpadlo přestane pracovat a kontrolka zhasne. Když filtrační čerpadlo pracuje po dobu 168 hodin, objeví se písmena "FC" na obrazovce, spolu s varovným tónem.

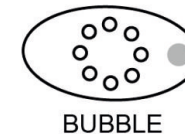
V této době bude signalizační kontrolka signalizovat (svítit), filtrační čerpadlo nebude však pracovat. Kontrolka na tlačítku topného systému bude vypnuta a topný systém nebude fungovat. Opětovným stiskem tlačítka filtrace bude systém vypnut. Po té písmena 'FC' na displeji zmizí a ozve se varovný tón. Na displeji se zobrazí aktuální teplota vody. Všechna tlačítka se uvedou do klasického pracovního stavu. 'FC' a varovný tón upozorňují na výměnu, či vyčištění filtrační vložky.

**Upozornění: V průběhu filtrace (FILTER) vířivku nepoužívejte.**



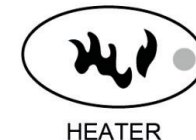
FILTER

**BUBBLE Key** – Tlačítko On-off key pro aktivování/vypnutí perlínkové masáže. Stisknutím tohoto tlačítka začne vzduchové čerpadlo pracovat a červená kontrolka se rozsvítí. Opětovným stiskem dojde k deaktivování funkce a ke zhasnutí kontrolky. Perlínková masáž se automaticky ukončí po 20 minutách provozu. V případě potřeby další masáže, bude nutné počkat 10 minut a poté opětovně stisknout tlačítko "Bubble". Během provozu perlínkové masáže může být proces kdykoliv ukončen tlačítkem "Bubble". Pro opětovné nastartování této funkce je nutné počkat 10 minut.



BUBBLE

**HEATER Key** - On-off key pro aktivování/vypnutí topného režimu. Stisknutím tohoto tlačítka aktivujete topný režim a červená kontrolka se rozsvítí. Opětovným stiskem dojde k deaktivaci funkce a ke zhasnutí kontrolky. Při stisknutí klávesy "OHŘÍVAČE", bude topný systém aktivován a červená kontrolka se rozsvítí. Současně se rozsvítí červená indikační kontrolka režimu Filtrace a začne pracovat filtrační čerpadlo vířivky. Po dosažení nastavené teploty, řídicí systém ukončí ohřev, nicméně kontrolka topení bude stále svítit a filtrační čerpadlo bude stále v provozu. Pokud teplota vody klesne o 2-3 stupně pod nastavenou teplotu, dojde k opětovnému zapnutí ohřevu.



HEATER

**Upozornění:** Nepřerušovaný ohřev vody nesmí přesáhnout 48 hodin. V opačném případě může dojít k nevratnému poškození topného elementu. Na škody vzniklé nedržetím tohoto limitu se nevztahuje záruka.

**Upozornění:** V průběhu ohřevu vody (HEATING) vířivku nepoužívejte.

**TEMPERATURE Key** – Tlačítko pro nastavení požadované teploty. Stisknutím tohoto tlačítka začnou čísla na displeji blikat a tlačítkem pro zvýšení nebo snížení teploty může být poté nastavena požadovaná teplota. Pokud je nastavení ukončeno, zmáčkněte tlačítko TEMPERATURE Key pro uložení nastavení. Výchozí teplota je 40 ° C, teplota může být nastavena v rozmezí od 20 do 42 ° C.



TEMPERATURE



Tlačítko pro zvýšení teploty



Tlačítko pro snížení teploty

## Naplnění vodou

Hladina vody ve vířivce by měla být vyšší než 20 mm nad vnitřní ryskou pro minimální hranici vody. Je-li nižší, nemusí být funkční režim topení. Je-li vyšší, voda se může přelít z vířivky ven.

## Údržba vody ve vířivce - upozornění

- Vyvážení vody: Doporučujeme udržovat celkovou zásaditost vody v rozmezí 80-120 ppm, pH vody 7,2-7,8 a volný chlor mezi 3 až 5 ppm. Příliš nízké pH může poškodit vířivku i čerpadlo. Příliš vysoké pH (tvrdá voda) podporuje tvorbu vodního kamene, který způsobuje bílé sraženiny uvnitř filtru a na topném tělese. Ty pak mohou způsobit nefunkčnost ohřevu a poškození filtračního čerpadla. Na poškození vířivky způsobené chemickou nerovnováhou se záruka nevztahuje.
- Desinfekce, chemicky kontroluje bakterie a viry přítomné ve vodě. Odpovědností vlastníka vířivky je včasné desinfikování vody. To je dosaženo pravidelným, podle potřeby i denním přidáváním schválené desinfekce.
- Kartušový filtr je nutné měnit za nový každý měsíc provozu vířivky (tj. doba po kterou je ve vířivce voda). V opačném případě hrozí poškození filtračního čerpadla, topného elementu. Na závady vzniklé v důsledku pozdní výměny filtru se nevztahuje zákonná reklamační lhůta.

## Vypouštění vody a uskladnění vířivky

1. Ujistěte se, že je odpojen síťový zdroj od elektrické zásuvky.
2. Vyšroubujte externí plastové víčko vypustě
3. Odstraňte silikonový uzávěr na dně vířivky. Voda začne vytékat.



4. Jakmile není ve vířivce žádná voda, zapojte vířivku opět do el. sítě a zapněte na 2-3 minuty funkci "Bubble"

5. Ve vodě se postupně hromadí zbytky čisticích prostředků, rozpuštěných částic a bazénové chemie, které ulpívají na stěnách a dně vířivky. K čištění vířivky použijte mýdlo a vodu popř. desinfekční prostředky k tomu určené. Vířivku poté důkladně omyjte. Nepoužívejte tvrdé kartáče nebo abrazivní čisticí prostředky.

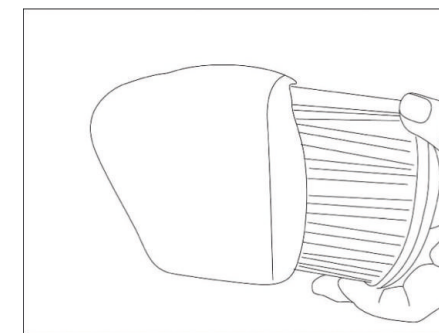
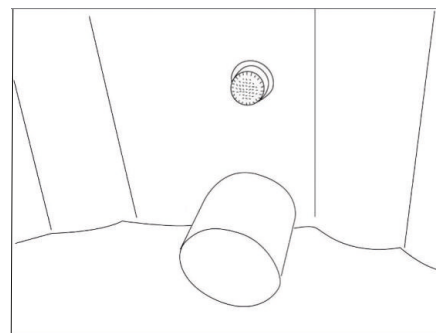
6. Vířivku před uskladněním řádně vysušte.

7. Sejměte kryt pěnové stěny a jemně jej složte.

8. Kryt pěnové stěny jemně složte. Jednotlivé díly vířivky uskladněte na suchém a teplém místě.

## Pravidelné čištění a výměna kartušového filtru

1. Ujistěte se, že před těmito akcemi, je síťový zdroj odpojen od elektrické zásuvky.
2. Odšroubujte kartušový filtr otáčením proti směru hodinových ručiček.
3. Sejměte kryt filtru.



4. Filtrační vložku lze opláchnout zahradní hadicí a znovu použít. Nicméně, kartušový filtr je nutné měnit za nový každý měsíc provozu vířivky (tj. doba po kterou je ve vířivce voda). V opačném případě hrozí poškození filtračního čerpadla, topného elementu. Na závady vzniklé v důsledku pozdní výměny filtru se nevztahuje zákonná reklamační lhůta.

5. Nasaďte kryt filtrační vložky a vložte filtrační patronu na přívod vody otočením ve směru hodinových ručiček.

# OPRAVA A SKLADOVÁNÍ

## 1. Oprava vířivky

- Pokud je vířivka mechanicky poškozená, můžete použít dodávaný set na opravu.
- Vysušte a odmastěte oblast, kterou chcete opravit.
- Naneste lepidlo na PVC záplatu a rychle přiložte na poškozené místo.
- Vyhladte povrch od všech vzduchových bublin a nechte zaschnout zhruba 12 hodin.

**Na opravy provedené svépomocí se nevztahuje zákonná záruční povinnost.**

## 2. Skladování vířivky

**Ujistěte se, že je veškerá voda odvedena z vířivky a kontrolního panelu a vířivka je řádně vysušena. Je to nezbytné pro prodloužení životnosti vířivky. Odeberte kartušový filtr.**

**Doporučujeme uložit vířivku v původním obalu na teplém suchém místě s teplotou alespoň 10°C. Poznámka: Plast je křehký a náchylný k porušení, když je vystaven teplotám pod bodem mrazu. Mrazivé počasí může vířivku nevratně poškodit. Na škody způsobené nesprávným zazimováním resp. uskladněním vířivky se záruka nevztahuje.**

# ŘEŠENÍ PROBLÉMŮ

Zde je několik užitečných tipů, které vám pomohou diagnostikovat a opravit některé běžné zdroje problémů.

Problémy	Možné příčiny	Řešení
Bublínkový ("Bubble") systém nepracuje	<ul style="list-style-type: none"><li>• Vzduchové čerpadlo je příliš horké</li><li>• Chyba v napájecím boxu</li></ul>	<ul style="list-style-type: none"><li>• Odpojte vzduchovou pumpu. Až vzduchové čerpadlo vychladne, zapojte opět do sítě a stiskněte tlačítko "Bubble"</li><li>• Pokud nedošlo k odstranění problému, obraťte se na naše servisní středisko</li></ul>
Topný systém nepracuje	<ul style="list-style-type: none"><li>• Nastavená teplota je příliš nízká</li><li>• Špinavá filtrační vložka</li><li>• Nesprávná hladina vody</li><li>• Poškozený topný element</li></ul>	<ul style="list-style-type: none"><li>• Nastavte vyšší teplotu (20-42°C)</li><li>• Vyčistěte/vyměňte filtrační vložku</li><li>• Doplněte hladinu vody k rysce</li><li>• Volejte servis</li></ul>
Filtrace nepracuje	<ul style="list-style-type: none"><li>• Špinavá filtrační vložka</li><li>• Chyba v napájecím boxu</li><li>• Příliš nízké napětí nebo nesprávné frekvence</li></ul>	<ul style="list-style-type: none"><li>• Vyčistěte/vyměňte filtrační vložku</li><li>• Volejte servis</li><li>• Zeptejte se profesionálního elektrikáře o radu, zda je vstupní napětí nebo frekvence v pořádku</li></ul>
Únik vody	<ul style="list-style-type: none"><li>• Vířivka je roztrhaná nebo proražená</li></ul>	<ul style="list-style-type: none"><li>• Použijte sadu pro opravu</li></ul>
Voda není čistá	<ul style="list-style-type: none"><li>• Nedostatečná doba filtrování</li><li>• Špinavá vložka filtru</li><li>• Improper water maintenance</li></ul>	<ul style="list-style-type: none"><li>• Navyšte dobu filtrování</li><li>• Vyčistěte/vyměňte filtrační vložku</li><li>• Dodržujte pokyny výrobce chemikálií</li></ul>



## OMEZENÁ ZÁRUKA - PODMÍNKY

Záruční doba začíná běžet v den nákupu, po dobu 24 měsíců.

Záruka není přenosná na následné kupující.

**Tato záruka se vztahuje na omezení a výjimky uvedené níže.**

### Omezení a vyloučení

Záruka je zárukou omezenou - zahrnuje záruku na vířivý bazén pro uvedené období. Tato záruka popírá nebo omezuje všechny ostatní záruky mlčky či výslovně, s výjimkou těch, která nemůžou být popřena nebo omezena právem státu, v němž je výrobek používán. Kupující je odpovědný za zajištění odpovídajícího přístupu ke všem částem vířivky, tak aby mohlo být poskytování služeb řádně provedeno. Specifikace produktu se mohou změnit bez předchozího upozornění.

Všechny reklamace musí být zaslány autorizovanému prodejci Belatrix. Požadavek na reklamaci musí obsahovat mj. jméno zákazníka, jeho kontaktní údaje, model produktu a sériové číslo, datum nákupu a popis závady.

### Akty zrušení platnosti záruky

Tato záruka je neplatná, pokud bylo do vířivého bazénu neodborným způsobem zasahováno, byl opravován neoprávněnou osobou, nebo nebyl nainstalován podle pokynů výrobce.

### Další akty, které povedou ke zrušení záruky jsou škody způsobené:

- provozem vířivky bez vody nebo s nesprávnou hladinou vody
- použitím prodlužovacího kabelu
- nesprávnou chemickou údržbou vody a nedodržením stanoveného pH vody
- umístováním vířivky pod úroveň terénu
- zamrznutím vody, nebo mrazem
- nízkým napětím nebo přepětím
- přehuštěním nebo v důsledku zanedbání povinnosti uživatele přizpůsobit tlak ve vířivce v závislosti na okolní teplotě
- nedodržením stanovených termínů výměny kartušového filtru

## Správná likvidace tohoto produktu



Tento produkt by neměl být likvidován v rámci komunálního odpadu. Vířivka je vyrobena z materiálů, které lze recyklovat. Po ukončení životnosti prosím zajistěte bezpečnou a ekologickou likvidaci a pomozte tímto zlepšit životní prostředí. Chcete-li vrátit použité zařízení, použijte prosím vratné a sběrné systémy, nebo se obraťte na prodejce, kde byl výrobek zakoupen. Mohou tento produkt odevzdat k bezpečné ekologické recyklaci.

**Goatle s.r.o., Hybrálec 14, Jihlava 586 01 – [www.belatrix.cz](http://www.belatrix.cz)**